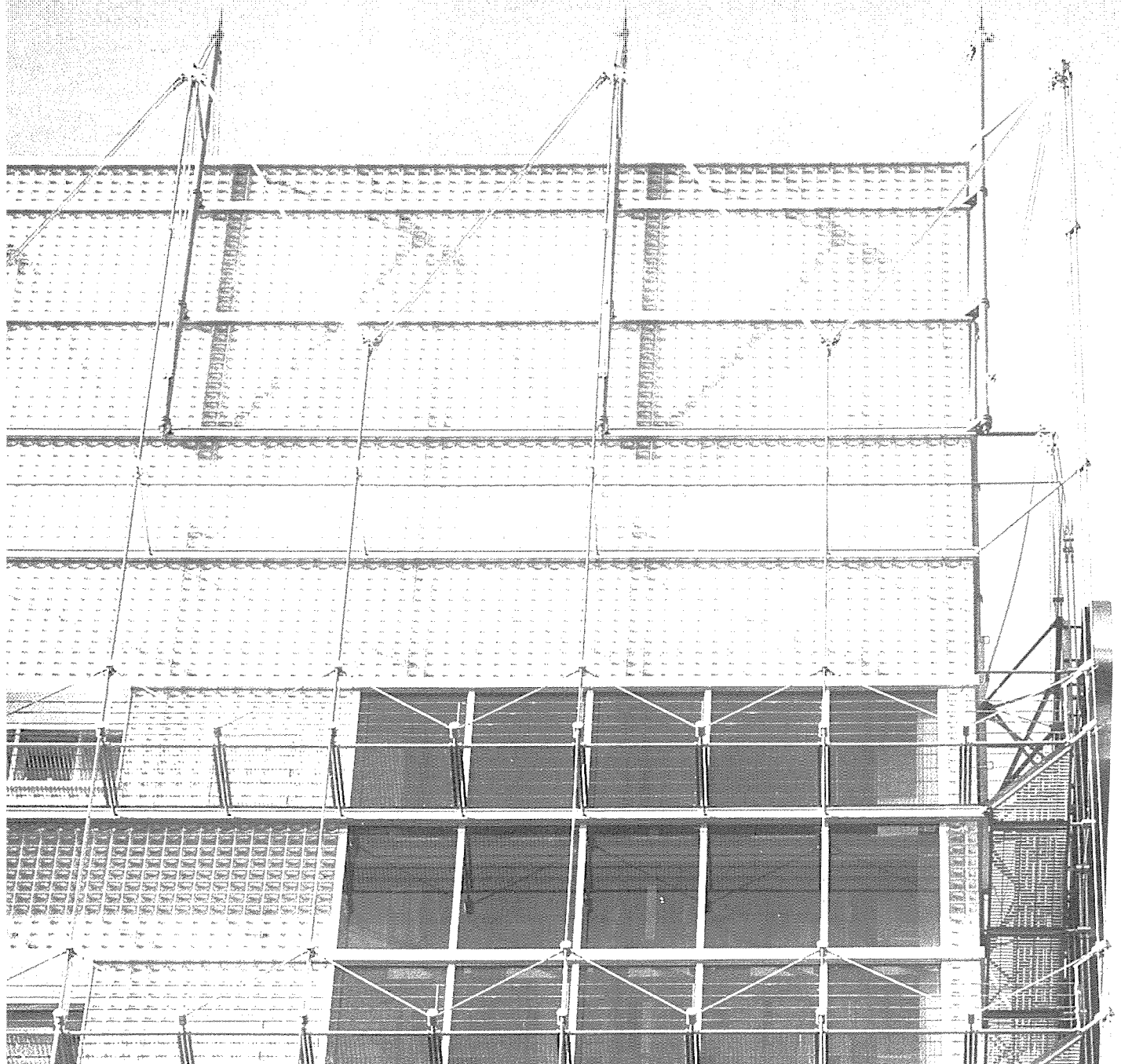


JCD

Kansai

1995.3. Vol.35

Japanese Society of Commercial Space Designers



関西新空港をはじめ、りんくうパラ、アジア太平洋トレードセンターなどビッグプロジェクトのオープンが目白押しの大阪南地区に、また一つ新しいランドマークが誕生しました。夜の御堂筋に浮かび上がる「光のビル」心齋橋OPAがミナミの新スポットとして注目を集めています。昨年11月19日にオープンして以来、連日たくさんの人を集め、これまで心齋橋筋を中心に南北に通っていた人の流れが、御堂筋を挟み東西南北とスクエアに回遊する新しい動線へと変化し始めています。

この度は、心齋橋OPAの運営にあたっておられる株式会社ダイエー・アゴラの波多野支配人にお話を伺いました。

——本日にたくさんお客様が入っていますね。

支配人 オープン以来ずっと予想を上回る来客となっています。特に12月の日曜日などは4万6000人も入館者があり、入場制限をしなければならぬ様な状況でした。高層階へは主にエスカレーターを利用して上がっていただく計画でしたが、人が多すぎてうまく流れませんでした。

——心齋橋OPAのコンセプトと開発にあたっての苦労話等をお聞かせ願いますか。

支配人 トータルコンセプトは「人とデザインと情報について楽しく語り合える商業空間」としました。

品揃えコンセプトは

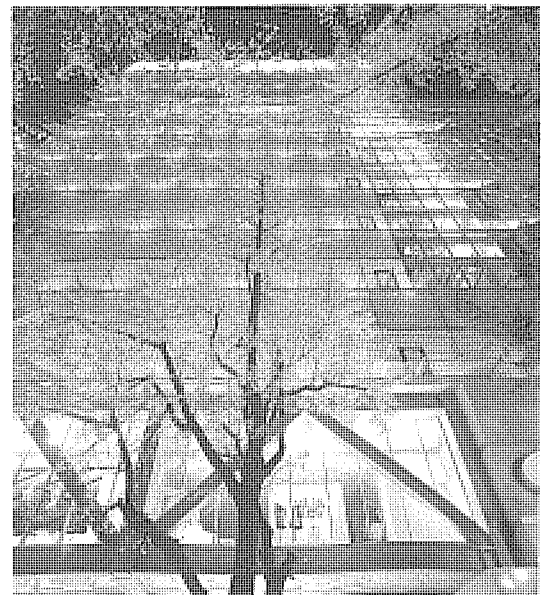
- (1)国際性、情報性をキーワードとした文化・趣味雑貨関連
- (2)先駆性・個性化・日常化をキーワードとしたアパレル・服飾関連
- (3)交流スペースとしてのレストランとしました。

開発するにあたって苦労した点は、バブル期の不動産コストが高い時に計画が決定していたので、効率を上



《店舗概要》

名称	心齋橋OPA
所在地	大阪府中央区西心齋橋1-4-3
運営	株式会社ダイエー・アゴラ
土地建物所有者	東洋不動産株式会社
オープン日	1994年11月19日
支配人	波多野 智 造
営業時間	物販専門店 AM11:00～PM 9:00 レストラン・サービス専門店 AM11:00～PM11:00 地下2階ベーカーリー・カフェ AM 8:00～PM 9:00
年間休業日数	24日
規模	地下3階、地上12階、高さ63m 延床面積 27,025㎡ 売場面積 11,330㎡
年間売上目標	200億円
テナント数	108店舗
	アパレル・服飾雑貨 76店 4,509㎡
	生活・趣味雑貨 18店 4,395㎡
	飲食・サービス 14店 2,426㎡



心齋橋 オープン

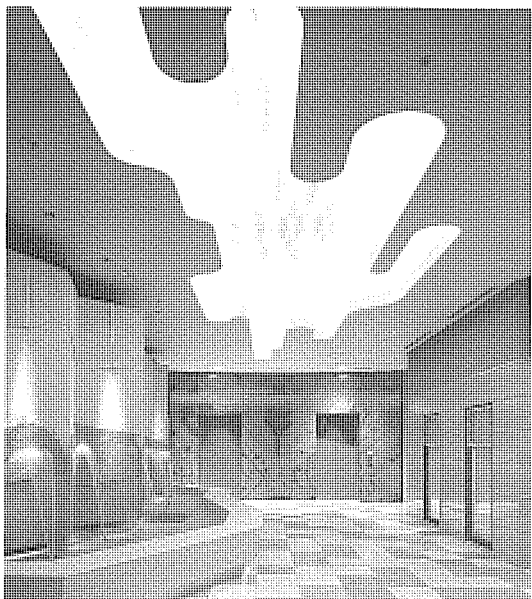
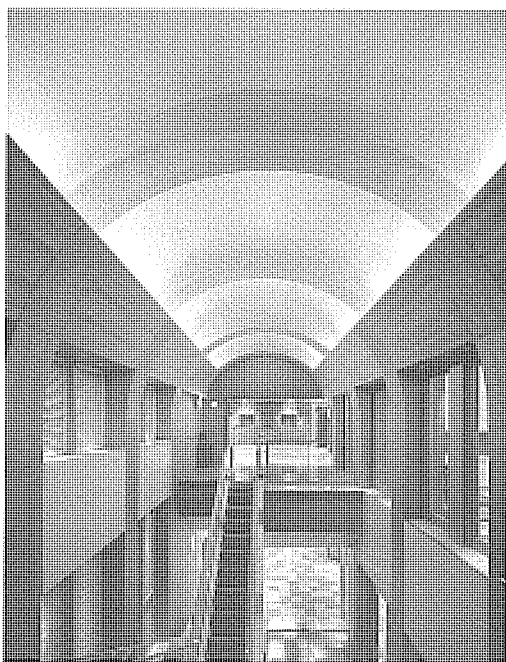
げるため、目一杯売場を取る必要があったところ。通路は必要最小限にし、広場も11階のみと『ゆとりや遊び』の少ない施設になりましたが、レイアウト等を工夫することでお客様を飽きさせずに全体を回っていただく様に努めました。例えば、アールで回した次のフロアではスクエアなレイアウトとしたり、カジュアルな業種のゾーンではスケルトン天井とするなど、各フロアでそれぞれ異なる空間演出をしました。——ハード面の目玉は何と言っても「光のビル」でしょうね。

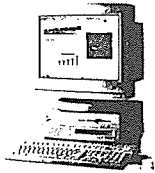
支配人 総ガラス、ブロック貼りの外壁仕上げで、夜間全面ライトアップは照明設計家 石井幹子さんの協力を得ました。また新しいOPAのロゴマーク・デザインは、ニューヨーク在住のフランス人デザイナー ファビアン・バロン氏にお願いしました。

——オープンして良かった点は。支配人 HMV、紀伊國屋書店などの大型店を高層階に入れたことで客層の幅が広がると同時に上まで人が上がってもらえる効果がありました。また、飲食は地下鉄の駅に近いことと、夜遅くまで営業するということと非常に良く、その他ムラサキスポーツやコーチ、フェラガモなど関西初・大阪初のショップも好調です。

——今後の課題については。支配人 心齋橋OPAは現時点では「今」にジャストフィットした店舗構成になっていると考えていますが、時代も消費者のニーズもすごい勢いで絶えず変化をしています。それに合わせて店舗の内容を変えていく必要があります。そのために商品や店舗を常に新しいものに入れ替えていく体制を確立していきたいと考えています。

レポート 大石 淳





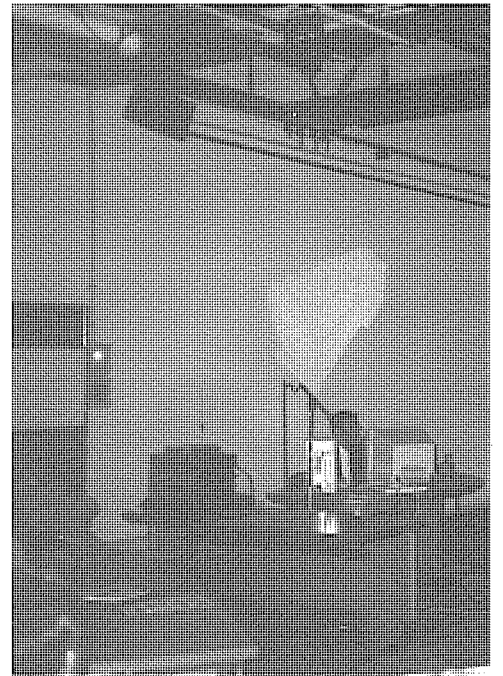
《CG&CAD》セミナー
 ○研究開発委員会 足立グループ
 ○日時 1994-10-14
 ○会場 MAXRAY LISPEL

研究開発委員会の主催による コンピューター デザインの勉強会が10月14日 開催されました。総勢71名という多人数の参加となり 関心の高さがうかがわれました。

KK. MAXRAYの本社ビルが 安藤 忠雄氏の設計により 完成されたばかりで その見学もかねて行われました。

今回 研究開発委員会が このテーマに取り組んだ理由は 他産業界に比べて 我々商環境の設計者達が コンピューターの導入に立ち遅れている現状からですが まず概要を知ってもらうことからスタートすることにしました。導入に踏み切らない理由はそれぞれですが 表現の好き嫌いとして 機械の導入を拒否している理由は別として 現在のコンピューター的能力やコンピューターそのものについての理解がかけているのが 実情です。

現在のコンピューターが我々の人間のためのツールとして まだまだ理想でないことも事実ですが 上手に利用することにより 数々のメリットもあります。図面や企画書の表現としてのプレゼンテーションのテクニックとして カラー表示 二次元 三次元表現 動画 音声 表現ばかりではなく データの収録と再利用 加工等色々 又ネットワークを通じて世界の隅々まで通信が可能です。ニューテクノロジーの可能性は 無限といってよいとおもいます。我々の職能の一つとして 自分達の意思を より正確に より早くより誰にも分かりやすくメッセージすることだとすると コンピューターの利用は 大変有効だとおもわれます。



今回のセミナーにおきましては 簡単なハード器機の操作の説明と 我々と同じ 設計業務をされているDIGの萬川 泰二氏に講義をしていただき コピューターグラフィックスを駆使した 氏の実例の設計例から 数々のプレゼンテーションの手法を説明頂きました。萬川氏は数々の表現方法をきれいに整理され 大変内容の豊富な講義でした。

当日 セミナー会場には会員の方ももとより 会員事務所のスタッフの方も多く参加され アンケート結果にも現れているように 大変興味をもっておられるようです。11月24, 25日には 実際にコンピューターの操作ということで KK. TOOの施設をお借りして MACをつかって 実際にワーキングをしていただく フォローアップセミナーも開催し 好評でした。今年も続いて皆様にわかりやすい方法で ご案内しようとおもいますので どんどんご参加ください。

機械オンチを自負する?さん 少しご高齢の?さん 機械アレルギーの?さん 一度コンピューターにタッチしてみませんか。電子化時代ですよ!

☆当日 会場で行ったアンケート結果

- Q1. ワープロを操作できますか Y. 48 N. 13
 Q2. パソコンを操作できますか Y. 23 N. 38
 Q3. 会社又は個人でパソコンを導入されていますか Y. 50 N. 11
 Q4. 利用分野と機種は
 A. 利用分野
 イ. 経理表計算システム 26 ホ. プレゼン 11
 ロ. データーベース 21 ヘ. CG 13
 ハ. ワープロ 31 ト. ゲーム 5
 ニ. CAD 13
 B. 機種
 イ. MAC 16 ロ. NEC 29 PC98シリーズ 2
 ハ. その他 TOSHIBA OASIS FM-TOWNS SHARP YHP
 Q5. セミナーの内容について
 イ. オモシロかった 49 ホ. 内容が初歩すぎた 2
 ロ. 普通 9 ヘ. 内容が高度すぎた 8
 ハ. オモシロくなかった 1 ト. 具体的な知識になら 2
 ニ. その他 2 なかった 2
 Q6. 次回のセミナーに出席を希望されますか Y. 58 N. 1 無回答 2
 Q7. 次回のセミナーの内容について希望すること
 1. MACを操作してみたい 30
 2. ソフトについてもっと知りたい 35
 3. ハードについてもっと知りたい 17

☆予告

3月の初旬に前回のCGに続きCADのセミナーを開催します。今回会場予定は 94' JCD賞審査員でもあったガエターノ ペッシュ氏設計のオーガニックビルで開催予定です。講師を呼んで

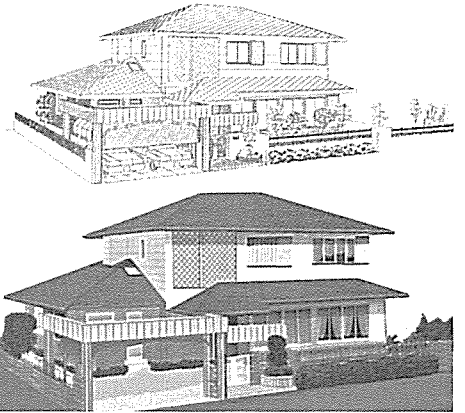
マルチメディアについても勉強します。44名まで先着順受付

♡今回セミナーのご協力者

講師 高尾 重明 — ダイワエド
 萬川 泰二 — DIG
 協力企業 ダイナウェア/TOO
 MAXRAY

コンピューターと商環境デザイン (メディアツールとの付き合い……Let' CAD)

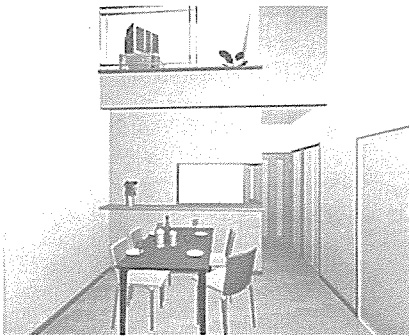
今コンピューターがストップしたら！大パニック間違いなし。知らず知らずコンピューターを直接使わない人も、その恩恵に浴し高度な社会生活が営まれている。私はワープロ程度しか使っていないので、やや正確さに欠けるかも知れないが、私が所属する会社で使われている状況を説明し、商環境デザインでの方向性を探って見たい。組織上、全族的に大型コンピューターからパーソナルユースまで、各種の機材が使われている。(その為目的別に機種が使われ、互換性にやや欠ける) 主な使い方は、経営管理、経理分野、新商品開発、営業支援サービス (技術情報、図面サービス、パース、各種グラフィックプレゼンテーション) などである。これらのかなりの部分はネットワーク化が行われ、必要な情報、画面などタイムリーに呼び出し、やり取りが出来る。ここまで言うとも組織の大きさのメリットの出来ていると言われる。確かにその面が有るが、マルチメディア時代では必ずしも当たらない。現在でもフロッピーディスク、CD-ROMやMOでやり取りして優れた情報



住宅外観シュミレーション用のCADスピードリーな処理可能



ハイリアルなCG例：浴室ユニット、キッチンルームがセットを作らず、カタログ用写真として活用 (三次元 (3D) で視点変更可能)



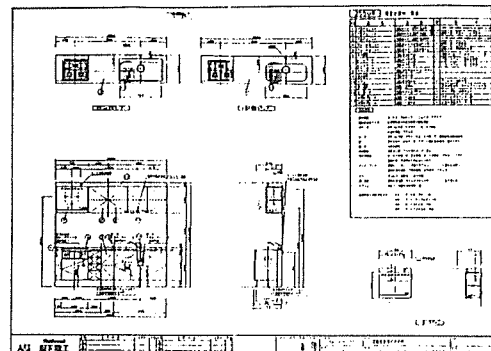
3DウォークスルーによるユーザープレゼンCG、スピード処理可能 (真立体視も可能)

を得ることが出来る。マルチメディア時代を目前にして、考えると組織の大小ではなく、優れた情報へのアクセス力や、活用の高度さで企業力や個人の能力が決定してくる。別の話では、デザイナーは手書きで書かないとイメージが表現出来ないと言う人も多い。60歳を目前にした私も心の中ではそんな自負もある。これは否定してはいけないと考える。例えば、マッキントッシュで手書きパースをスキャンし、コンセプトなどの文字情報と任意に組み合わせ、場合によってはカラー変換などして手書きの良さを生かした使い方もやっている。当社は平成入社社員が1/3いて、ほとんどが何らかの形でコンピューターを使っている。中には「恋人」だと言う連中も現れている。商環境デザイナーはこれから若いクライアントや、海外の情報活動で洗礼を受けたクライアントなどとやり取りする場面で、メディアツールを駆使した訴求力のあるプレゼンテーションやデザインが表現出来、タイムリーに使いこなすようになることが不可欠となる。

〔Let' CAD〕 部下にさせる前に、自ら始めて見ては!! 5年先、10年先には使わない人とは、仕事の質、量に大差がつくであろう。各情報を自由に活用し、ストックし、共用し、再加工し、人々に新しいイメージプレゼンテーションをコンピューターで行う時代の到来である。



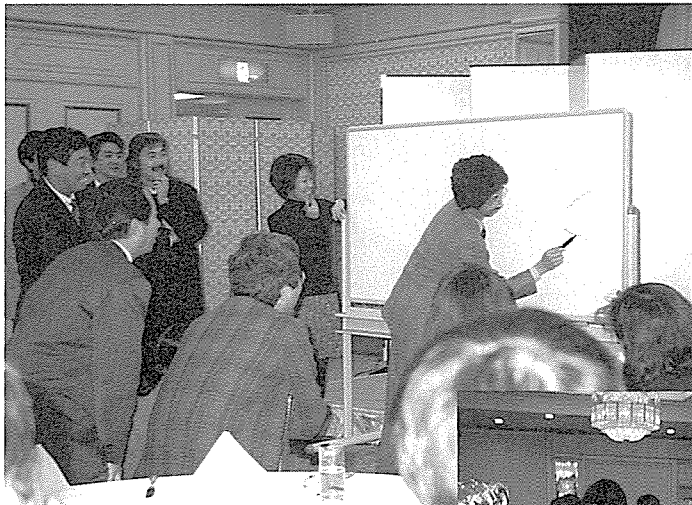
MACによる外装リニューアルCGシュミレーション



設計図書用、商品製造図面などの技術用 (CADAMによる)

関西支部活動

★クリスマスパーティー 1994・12・7



ゲーム大会のひとコマ



パーティーのひとコマ

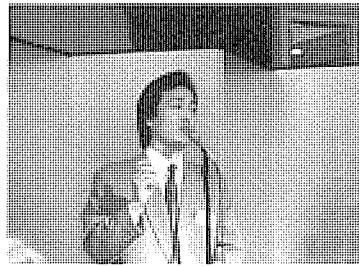


「どの料理にしようかな」皆さん真剣な顔つきです

ちょっとリッチな クリスマスパーティー

JCD恒例のクリスマスパーティーが今年も12月7日(水)に新装になった堂島ホテルで開催されました。

INTERNATIONAL
堂島ホテル
DOJIMA HOTEL since 1984



堂島ホテルの設計者 衛藤 信一 氏



特別ゲストにこの堂島ホテルの設計者・衛藤信一氏を迎え、このホテルでの設計の苦労話や裏話をお話してもらい、有意義なミニセミナーを交え会員相互の親睦を深めた。

恒例になったゲーム大会では、日頃の絵のセンスを活かしたものであったが、結果はイメージスケッチを全面に出した賛助会員の皆さん方が力を発揮するという意外な結果であった。

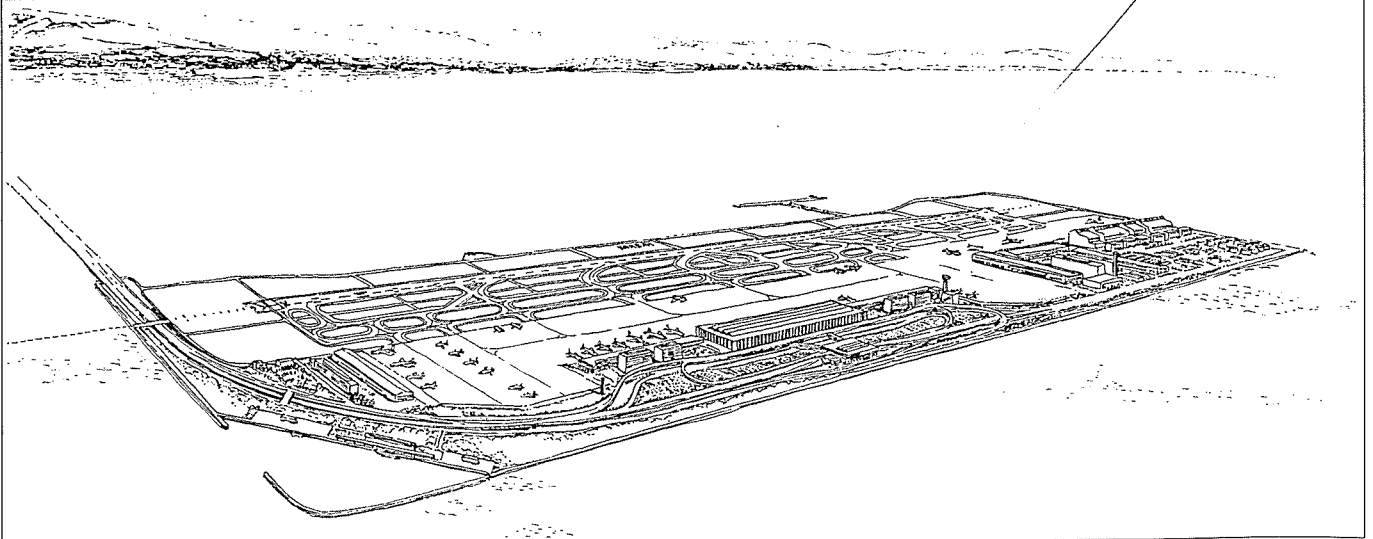
さすがホテルのパーティー料理とあって、日頃のグルメ通の集団にあって料理がまたたく間になくなる評判の高いものであった。毎年のもことではあるが、組織委員会の皆さんの企画力には敬意を評すると共に、また次回のパーティーにおける企画を楽しみにしたいと思っている。

[追記] 今回欠席された会員の皆さん、一度参加してみてください。日頃の業務を忘れてストレスを発散できるかもしれませんよ。

(お邪魔虫で参加している会員より)

JCD in 関空

JCD関西研究開発委員会セミナー予告



〈関空に於ける商環境の意義〉

世界と日本、あるいは、アジアと関西の結接点であるエアポートに於ける商環境の意義は何か。完成したエアポートの商環境を視察し、レクチャーを受けて核心にせまる。

阪神大震災のため2月9日予定の左記セミナーは5月中旬に開催予定

関西支部活動

'94 J C D 関西ゴルフ同好会を振り返って



11月24日第99回J C D関西ゴルフコンペを片野カントリークラブにて開催致しました。今年度コンペは今回にて無事にすべてを終了致しました。

我々幹事としましてはホッとしているところです。

しかしながら、今年は諸般の情勢からか、参加者も大変少なく、開催自体も危ぶまれるような状態でした。

次回は第100回の記念大会になりますので、是非とも多数のご参加をいただき盛大なコンペにすることを願います。

ゴルフを好きな方たちの集まりですから、是非みなさんも積極的にご参加下さい。

最後に、この一年のいろいろなお協力に対し、心から感謝しております。ありがとうございました。

(旬)ゼータ 山岸 秀一 記



るるぶ会 1994/10/29~30



美山町は谷間谷間に分散した町で、思いのほか広く絶好の被写地『美山北町』へスムーズに着けたのは笹木会員の努力のおかげであったと感謝している。山懐に抱かれた茅葺きの集落は、薄明かりの時雨模様を身を寄せ合ってひっそりと私たちを迎えてくれた。緑に溶け込んだ集落は風のささやき、川のせせらぎと共鳴して時の止まった悠久を醸し出していた。

雨模様を気にしながら山家育ちの私は少なからぬ昂奮でスケッチブックを開いたものだった。陶芸家・梅倬まやお氏に迎えられての晩餐は、みんなの持ち寄った酒と心づくしの新鮮な鳥鍋が始まって、スケッチの批評から芸術論へ。宴は延々と続き、果ては“山賊の酒盛り”と変じて深夜まで続いたが年寄り？が多いせいか、みんな朝霧にけむる早朝から起き出して土いじりを期待している眼は本当に輝いていた。

梅倬氏に教わりながら思い思いに無心の陶芸作品制作の時間も瞬く間に過ぎて、祭りの余韻を残しながら『常照皇寺』を尋ね『貴船』『鞍馬寺』を帰路に採ったが、みんな疲れた顔もなく“子供の遠足”が終わった。

原田 記

参加者：大管/太田/蔭山/小宮/笹木/杉山/友田/野村/原田/広川
水野/和田/東川(好意参加)/田中(事務局)

委員会だより

特別委員会

月 日/平成6年12月7日(水)

時 間/18:15~18:35

場 所/堂島ホテル3F

出席者/野村・要・里吉・岡・足立・野田

*会員データバンク検討の審議

月 日/平成7年2月3日(金)

時 間/18:30~

場 所/JCDルーム

出席者/野村・里吉・岡・原田・笹木

*会員のデータバンク

*支部コミッティ

*特別委員会の活動

*JCD事務局の環境整備

支部役員会

月 日/平成7年2月6日(月)

時 間/18:40~

場 所/JCDルーム

出席者/野村・要・蔭山・里吉・山田・岡・白井・原川(おザバー)大管

*阪神大震災について

*支部運営について

*中国ミッション延期

*関空セミナー2月9日の分延期

*各委員会報告

研究開発委員会

月 日/平成6年12月7日(水)

時 間/17:40~18:30

場 所/堂島ホテル3F

出席者/里吉・神戸・足立・杉山・小宮・野田・山本・出口・内田・郷力・西沢

*足立氏より前回10月14日のフォローアップセミナーの結果報告

*小宮グループのテーマ内容及び進行形式について

*足立グループ第2弾CADセミナーの内容について

*上記の参加予定人数、参加費、日時について

*カルチャグループの次期テーマについて

月 日/平成7年1月10日(火)

時 間/18:30~

場 所/JCDルーム

出席者/里吉・神戸・杉山・小宮・大田・内田・郷力・和田

*1月27日全国理事会/1月28日全国総会

*昨年財務関係(赤字報告)あり。今後検討し報告

*会員減(退会者増)対策→財務悪化

*本部(マッキントッシュ)導入

*1月13日USDO堂島ホテル

月 日/平成7年2月7日(火)

時 間/18:30~

場 所/JCDルーム

出席者/里吉・足立・小宮・池島

*決算期変更について

*支部財務状況について

*阪神大震災について

*3月17日「CAD」&マルチメディアセミナーについて

*《関空における商業施設》セミナーについて

*今年度事業方針について

情報委員会

月 日/平成6年12月8日(水)

時 間/18:30~20:30

場 所/JCDルーム

出席者/原川・久保田・高城・原田・大石

*JCD KANSAI 第35号 編集打合せ(紙面構成について)

月 日/平成7年1月13日(火)

時 間/18:30~21:00

場 所/JCDルーム

出席者/山田・原川・久保田・高城・市川・水野・大石・吉岡・原田

*本部事業報告

*JCD KANSAI 第35号 編集現況

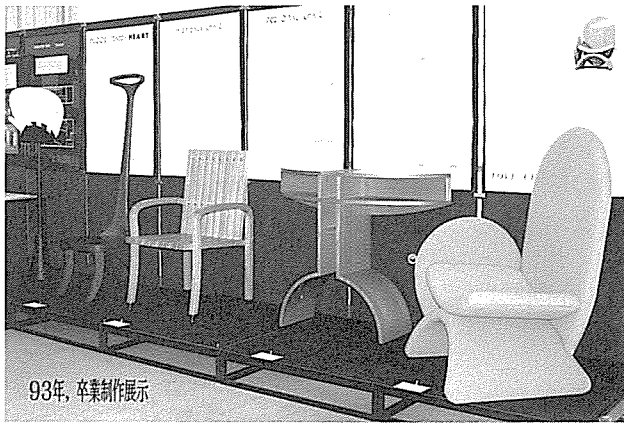
*JCD KANSAI 第35号 原稿集めの担当者再確認

*総会議事内容説明

*各委員会の情報交換

小宮 容一
(芦屋大学、アトリエK&K)

先生業と設計業の二足草鞋。私にとっては設計をやり
実物を作っているからこそ、教える事ができるのです。
JCDに籍を置いて思う事は、人間生活にとって商環
境がいかに重要であるかの認識が世になさ過ぎること
です。学会にいる立場から少しは役に立たなくてはと
思っています。



93年、卒業制作展示

関係の美学

場所性、文脈、地盤、個性、伝統

1995.2

小林恒建築研究事務所 Inc.

〒659 芦屋市楠町16-18-001 tel. 0797-38-0789 fax. 0797-38-0783

阪神大震災で被災された方々には、心より深くお見舞
い申し上げます。一日一日が復興への戦いであろうと思
います。凄まじい災害にも打ち勝つ人間の力があること
を信じて助け合えば必ず笑顔の取り戻せる日があること
を信じております。街づくりの一端を担う者として、
今回の震災には随分と考えさせられるものがありまし
た。NHKで、普段「最近の若い人は・・・」と言われなが
らも、避難地の“会長”と言われがんばっている姿を見
て、現代社会ではいかに自分と言う個人の微細な力が社
会にどう役だっているのか、分かり難くなってしまっ
ていたのかと言うことを改めて思い知った気がしました。

「街」はやっぱり個人個人の思いと努力が集まってで
きてゆくのだと思います。

会員の皆様にとって、今回の震災が、最小限である事
を祈っております。

(株) 電 通 関西支社/プロモーション局

桜井敬三

Scienceに 興味を
もったのは 小さい時
Artにも興味があり
そんな二面性をずっ
なげなく持ちながら これまた
TOKYOと
OSAKAという 違った都市で
人生 半分半分の生活を続けています
Youngから 少し
Oldへの年代 寄り
Smartにとおもうが 自分の
Historyと
Ideologyを
大事にしつつも それを超えた何かを
Academicに 追求してみようと
新年のすがすがしい 爽やかに
感受しています
Knowledgeは
大いなる資産には違いないが
それらを さらさらと輝く
Identityに昇華させ
Recognizeさせるためには
Angleをかえた視点が
必要とされる心しい

良き年代の積み重ね
今年も少年がごとく エネルギッシュに
lovelyな日々を...

1995/1/6

地球にて

伝統的な日本の造形美を見直したい!! —— と思い、昨年より小品盆栽(高さ15cm前後の盆栽)を始めた所です。もともと仕事上、木に興味がありましたので、老後の趣味の一つとして「小さく作って大きく見せる」木の特徴を生かしながら作り変えていきます。

初心者には思うように形が決まりません。単純な作業のようですが、高度な技術を要します。とにかく相手は生き物ですので、油断しますとすぐ枝が伸びてきます。管理作業が大変で、お蔭様で早起きになりました。今のところ『大きく作って小さく見せる』ようにしています。風格の備わった作品が出来上がるまでには数年かかりそうです。10年後には満足の出来る作品を掲載したいです。

会員の方で長年小品盆栽を取り組まれている愛好家の方、良いアドバイスをお願いします。

嶋原デザイン事務所 嶋原 英夫

「味なこと」「渋い味」「渋いつくり」、これが大阪商人の理想であった。これを大阪では「こうと」といった。それは単なる渋さではなく、細やかさと甘味・丸味を含んでいなければならぬ。玉露のなかに含まれた渋い甘味が、大阪町人の理想であったのである。江戸的な「いき」な好みには、渋味に苦味が加わっているようだが、大阪的な「こうと」には、渋味に言い知れぬ甘さを伴うことを要した。

「はんなり」という大阪弁がある。暗い中に「ポウ」と火が付いたような、何とも言えぬ「にぶい」艶やかさである。「こうと」の味は「はんなり」に一脈あり、通じる。(宮本又次著「難波湯吹き寄せ」)

大阪に生まれて43年、この仕事に入って21年。思えば人生の半数をはやくもこの仕事に費やしている。そして昨年「暖簾」を清新な気持ちで時勢即応の暖簾に掛け変えた。この先もいくばくか「才覚」を発揮して「こうと」な好みの商いが展開できる空間創りを「もっさり」でなく「はで」でなく、調和され、あくまでも大阪人の生活感情があふれる志向でもって、少しばかりの「商売冥利」を味わいたいものだ。

「古きが故に尊し」かな?

現代店舗 白 井 進

出来の悪い〜教師の苦言

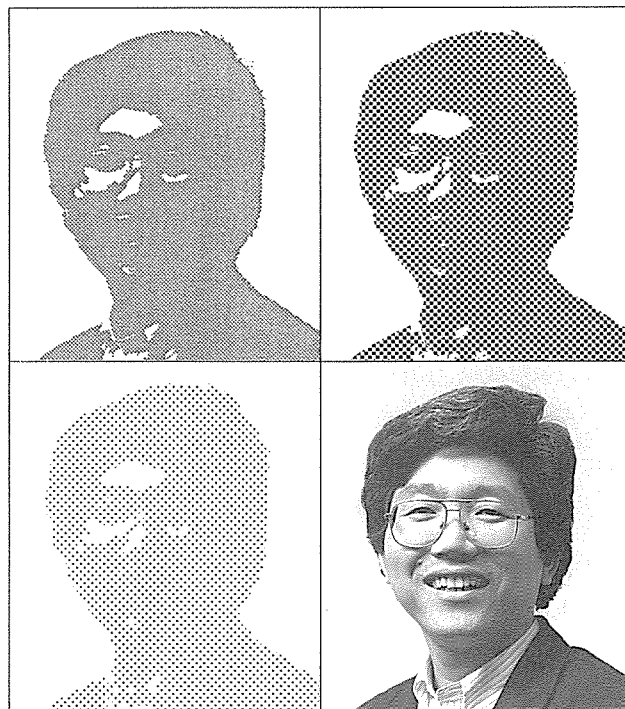
最近、大学の改造計画が花盛り、新聞紙上で見る限りどこでも似たりよったりのような次の時代を計算したような学科名が並んでいる。

別に悪いとは言わないが、その認定基準に施設・設備は当然、教授陣の審査に文部省が特に酷しい採点を付けるように聞いている。著書・研究論文等が評価の対象になっていることは間違いないが、欧米の先進国ではマスコミに名のある人物より実のある人に重点を置いて審査していると聞いている。ここに大きな官僚の壁が障害になっている。

数年前、関西に設立した某大学の教授陣も文部省の横やりが酷しくて、結局、東京出身者が中心におさまったとか。これは一例にすぎないが、我々末端の庶民はベルリンの厚い壁ならぬ官僚の厚い壁を打ち破らねばおさまらない。

人はもっとおこらにゃならん。

菅 原 亮



これが私のすべてです。

(株)ピクデザイン事務所 山田悦央

走りの達人を目指しマラソン地球一周に挑戦

“夏” 30度を越す暑さの中で、ただただ走る。汗が塩となって顔や腕にこびりつく。意識は暑さのため朦朧となる。
 “秋” 走る息づかいが心地好い。野をかけ、山をかけ登る。山の紅葉が美しい。
 “冬” 吐く息が白く冷たい。ただただ黙々と走る。風がきつく厳しい季節。
 “春” 新しい生命の息吹を感じながら、新しい季節の到来を喜び、汗をにじませ、また走る。

走り始めて7年。管理職になった時に体に良いことをと思い始めたジョギング。まず5km、翌日足がパンパンになっていたことを思い出す。やがて20kmへ挑戦。家に戻ると当日はもう動けず、横になったまま。20kmをなんとか走れると、フルマラソンが見えてくる。

走り始めて4年目。ホノルルマラソン挑戦。3時間53分で完走。暑さ、風、雨と疲労との戦いであった。

その後、毎年1~2回のフルマラソン挑戦 ——。

まだ3時間40分をきれない。

30km以降のレースをいかに上手く走るか。

間寛平には負けたくない。

今日も走る ——。

今年中には延べ 10000kmを達成……。

ショッピングセンターの開発、

企画業務に携わる中、

“マラソン地球一周”

“トーマスマックナイトの
世界を油絵で表現”

“オートキャンプでの

全国制覇”

に挑戦中である。



(株)船場 SC総合開発研究所
大阪/次長 水町 淳二

時代と共に、NOMURAと共に、大阪と共にさまざまな空間にコミュニケーションを求めて、垣根を知らないデザインの旅は終わらない。

株式会社 乃村工藝社
7-ディレクター 郷力 憲治

	手	た	方	め	こ	計	建	算		ま
	伝	め	式	、	れ	画	物	計	用	で
	い	、	が	そ	ら	、	の	画	地	の
	で	会	求	れ	を	等	設	、	の	以
	き	員	め	ぞ	一	々	計	建	手	後
	る	各	ら	れ	企	、	、	築	当	と
	こ	位	れ	の	業	数	環	ブ	か	に
	と	の	る	ス	一	多	境	口	ら	携
	が	是	。	ベ	個	く	計	ッ	始	わ
	あ	非	こ	シ	人	の	画	ク	ま	っ
	れ	な	れ	ヤ	が	手	、	計	っ	て
	ば	る	か	リ	全	順	画	画	て	い
	お	協	ら	ス	て	及	、	、	、	る
	声	力	も	ト	贈	び	他	各	各	。S
	を	を	よ	が	い	ノ	に	店	種	C
	お	願	り	集	き	ウ	も	舗	調	の
	掛	う	良	ま	る	ハ	M	誘	査	企
	け	と	い	っ	の	ウ	D	致	分	画
木	い	共	施	て	は	を	、	や	析	計
	た	に	設	の	不	必	S	テ	、	画
下	だ	、	造	ブ	可	要	P	ナ	商	か
	き	当	り	ロ	能	と	、	ン	業	ら
	た	方	を	ジ	に	さ	運	ト	計	オ
修	い	に	目	エ	近	れ	営	募	画	イ
	。も	指	ク	い	る	管	集	、	ブ	
	お	す	ト	た	。理	、	採		ン	

最近思うこと

まだインテリアが社会的に確立されていない昭和40年に自分の夢を実現したくて、建築からこの世界に入り今年で30年、そして独立して20年になりました。この間、一貫して設計コンセプトを「心がふれあう空間でそして機能第一」、施工は「常に革新創造」に置き、主に個人様の独立店舗を手掛けてきました。

最近は今までの設計・施工という業態ではオーナーのニーズに応じきれない、ということを感じています。2年程度前から設計においてはコンセプト造り・プレゼン方法、又施工においてはローコストに全力をあげております。そして将来お互いをより確立させるために独立させ、オーナーのニーズに近づけようと思っています。

今私の会社に3人の若者がいます。彼らに私自身の知恵を教え、基礎をしっかり身につけさせ仕事への取り組み方を学ばせています。設計についてはオーナーがなぜ改装するのか、又新出店するのかを分かったうえでデザインコンセプトを作らせ、施工については素材のもつ美しさ、組み合わせの美しさ、各部所の納まり等、奥の深いものであることを分かせています。

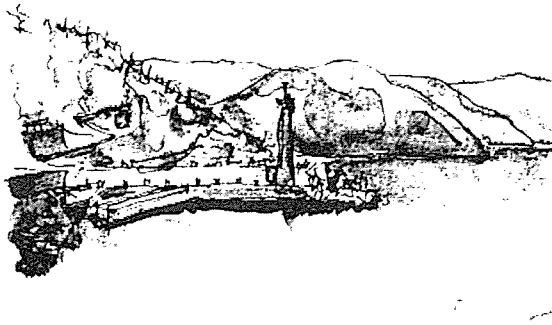
これからの私の仕事は若者の育成だと認識し、力を入れています。ただ、経営上の無駄との兼ね合いもあり大変ですが、頑張っております。

最後になりますが、今は効率的に分業されていますが、私は一人で全てやりとげる方が仕事に対して責任感が生まれ、毎日が仕事に生き甲斐を感じながら自分達の夢目標に邁進して行けるものと思っています。私も若者の成長を見られることによって私自身やり甲斐・充実感を若者から頂いている今日この頃です。

——— (株)シマダデザイン工房 嶋田 守和

情報委員という大役をうけたまって早二期目。
いろいろとありますが……ビアパーティー・忘年会で
顔を会わすだけでなく委員会・各同好会に参加し、会
員との交流の中で学ぶことも多いと思われれます。
「るるぶ会」では下手な絵を描く、恥をかき、楽しく
過ごさせていただいています。いろいろな人と出会う
ことを楽しみにしております。

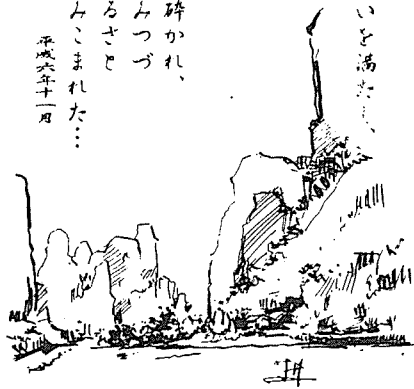
コム・インターナショナル
水野 修 士



◎ 瀋江に遊ぶ

：私は自然に呑みこまれた。これが二度目である。
最初はアメリカ大陸のグランドキャニオン、広大さと荒涼ぶりは大地
の内臓とさらけだし、ひきずりまわして砂と岩に凝固した懐懐さで私
を犯した。不動の拒絶が異様な美しさをつくっていたが
中国大陸は違ふようだった。
この大陸は広大さの隅々まで人間の匂いを満ちた。
ここ広西省の瀋江にしても長大な
奇岩奇峰の連なりがその影を瀋江
に落とすとまは荒野として純潔で
あったろうがやはりここは世界最
古の農耕民族の土地であった。
土はくまなく耕され、裸足の足で踏み砕かれ、
何千年にわたってたゆみなく穀粒を生みつづ
けた土は柔らかく、優しく、南画のふるさと
にふさわしい風光に私はやわらかく呑みこまれた。

平成六年十一月



原田隆夫

<新入会員>

(株)サン・スペース 山口雅史

昨年9月に入会したばかりですので、まずは自己紹介を
設計内容は飲食店が一番多いです。最近では私が設計し
た店(米呂米呂)が商店建築11月増刊号PART特集に載
せて頂きました。今後の設計の考えとしては、入りやす
く、落ち着けて、店員が働きやすい店作りをしていきたく
と思います。

私個人としては、22年ほど続けているサッカーが趣味
です。もう少しJリーグが早く出来ていれば、プロを目指
していたところですが・・・

それと、うまくならないゴルフです。JCDでもゴルフ
コンペがあるようですので一度参加してみたいです。

1月4日からスペイン、日本で活躍されています「ぞう
かん作家」星野氏とスペインへ行って来ますので、また
スペイン旅行を報告出来る場があればと思っています。
入会したばかりで分からない事ばかりですが、出来るだ
けいろいろな所に参加していきたいと思っていますので、
宜しくお願い致します。

<新入会員>

INFIX INCORPORATED
インテリアデザインについて

常に都市の動きに過敏であり、現代を意識した
空間造りを意識しています。

単にデザイン化されたパッケージ空間に終わら
ず、クライアント・オペレーション側の意向・目
的と時代性等、その場を取り巻くあらゆる要素の
コシボレートのひとつの空間としてデザイン化す
ることを考えています。

誰の目にも美しく、心地良く、そして刺激的で
なくてはなりません。何か新しい存在、魅力的な
場所であり続けなければならないからです。

訪れる人々に喜びと驚きを与え、日常の新しい
背景として入り込んでいくことが時代の新しい背
景造りを担っていくことだと考えるからです。

INFIX 間宮吉彦

より深く、より確実に一歩ずつ、そしてより厳しさの中にも優しき近未来へ向けJCD新しき挑戦の幕開けである。

シンプル・イズ・ベストJCDのこれからの流れも社会変化価値観の変化、そして時代の変革が深化すると予測され、商環境領域においてもさらなる変革を生じさせるものと考えられる。

明けて平成7年の幕開けは『阪神大震災』。日本経済の大動脈を切断した怖さは関西人が生まれて初めて味わった恐ろしさであった。全てを破壊したM7.2。物流・商流・情報流もズタズタにしてしまい、今よりも近未来に大きく禍根を見出してくる事と思う、そうした中で多くの方がたどり着く目的のない今年の船出である。

JCDは黒川理事長のもと確実に歩みを進め、よりシンプルに明快な目標を掲げ一歩一歩階段を登っている。

時代・社会改革の状況を認識し、協会としての新しいポジショニング構築を目指し、協会・各支部・各会員が参画した推進を行かなければならない。

基本方針として、(1)運営システムの改善 (2)コミュニケーションの深化、(3)ソ-

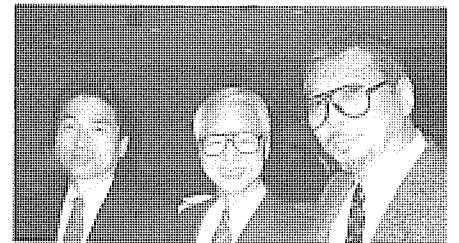


黒川理事長挨拶

シャルポジションの構築を3本柱としてJCD各支部・各会員がステップアップして行かねばならない。

『全ての過ちを過去の責任にするのが流行になっているが、我々が今、直面しているのは過去の停滞の結果ではなく、改革の結果だ』(昭和61年朝日新聞の一面旧ソ連・白ロシア共和国首相)

総会参加会員:80名 委任:314名 計394名成立。今総会に大きな変化は105名もの会員の減少であるが、これもクリーンでシンプルなJCDとしての新しき挑戦の、そして変革の行動の一貫である。事務局も新しきスタート全てコミュニ

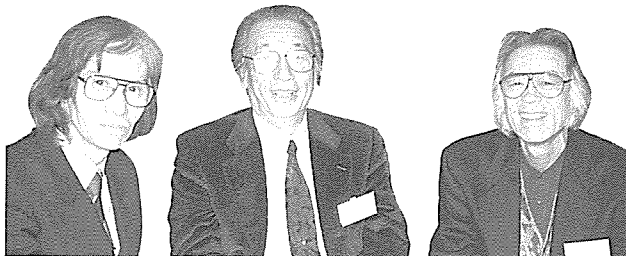


右から要支部長、柴田会員、横山会員
久しぶりの柴田会員、東京へ行って元気で

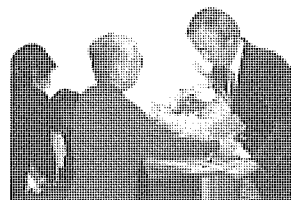
ケーションをより深く、より密に、そして語り多くの人を導き、新しいJCDにさらに多くの会員が参集してくれるべく、今一人ひとりが後姿で語りたものである。

全てに時間通りに進み、時間通りに終了した。平成7年度総会の報告である。

(議長:奥平会員 副議長:要会員のもとに進行)



右から江藤評議員、赤松名誉会員、三枝副理事長、赤松会員、阪神大震災にもめげず出席。元気です!!



奥脇参与、本当にご苦労さまでした!!



2月末で退任された中村さん(右側)、本当にご苦労さまでした
新事務局員の武井優子さん(左側)です、よろしく!

今年通常総会のポイント

今年の総会のポイントとして事業年度の定款の変更がありました。平成7年度から平成8年度にかけて、調整年度が設けられます。理由と変更案は下記の通りです。

★第3号議案 定款(事業年度)変更に関する件

1. 変更理由

当会の設立当初、会員の業務の都合などにより、通常総会の開催にもっとも適した時期と判断された1月下旬から逆算して、11月末日を年度末と定め、事業年度が設定された。しかしながら、会員の職能分野が多岐にわたる昨今では、この要素は薄れ、会費の納入が総会終了後の数ヶ月と年末に集中する傾向がある中で、事業と会計年度にずれが生じている。

このような状況から、会の運営体制の整備の一環として事業年度を見直し、当会の定款第5章第35条「事業年度」を変更し、より円滑な会の運営をはかろうとするものである。

2. 変更案

(1) 変更条文

(事業年度)

第35条 本会の事業年度は、毎年4月1日に始まり、翌年の3月31日に終わる。

(2) 調整年度の設定と新規年度の期首

建設省住宅局建築指導課との協議により、平成7年度は従来の年度を踏襲し、平成7年12月1日から平成8年3月31日までの調整年度を設け、新規平成8年度は、平成8年4月1日を期首とし平成9年3月31日を期末とする。

昨秋、泉南エリアにおいて立地環境や施設構成、業態を異にする3つの大型商業施設（「アルザ泉大津」「ラパーク岸和田」「東貝塚S.C」）が関西国際空港の開港と時期を合わせるように相次いでオープンした。また、関西国際空港の開港とともに、旅客ターミナルビルや、5年間の暫定利用として「りんくうパパラ」などもオープンし、今春には、和泉佐野市日根野地区にジャスコを核テナントとする「日根野ファミリータウン」のオープンも控えている。今、泉南エリアでの商業開発が注目を集めているが、大型店の出店ラッシュの中で将来の商業地図はどのように変化していくのであろうか？

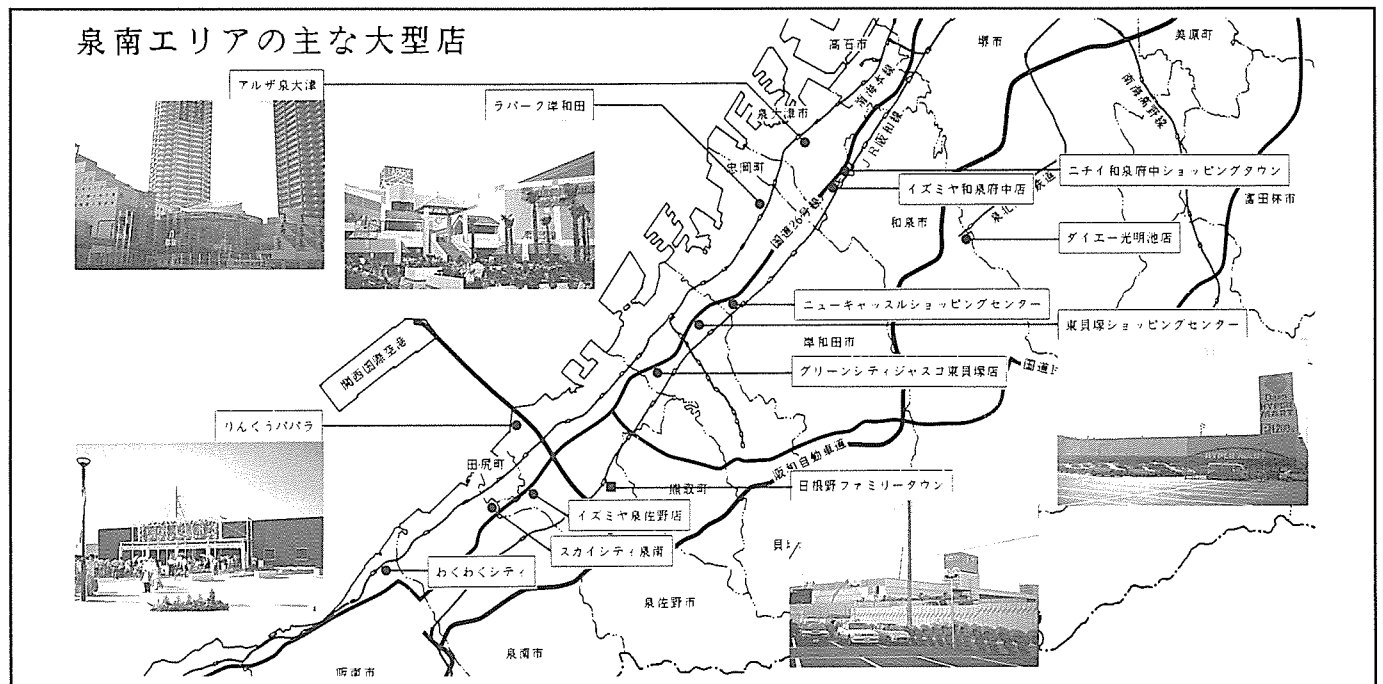
「アルザ泉大津」は南海本線泉大津駅前に市街地再開発事業として開発された。商業、ホテル、住宅、公益施設などによる複合ビルである。ターミナル立地としての条件には恵まれているものの、駐車場不足、分棟プランでの核店舗（ダイエー）と専門店（いづみおおつCITY）の回遊性の欠除、高い開発コストの負担など、いくつかの課題をかかえている。

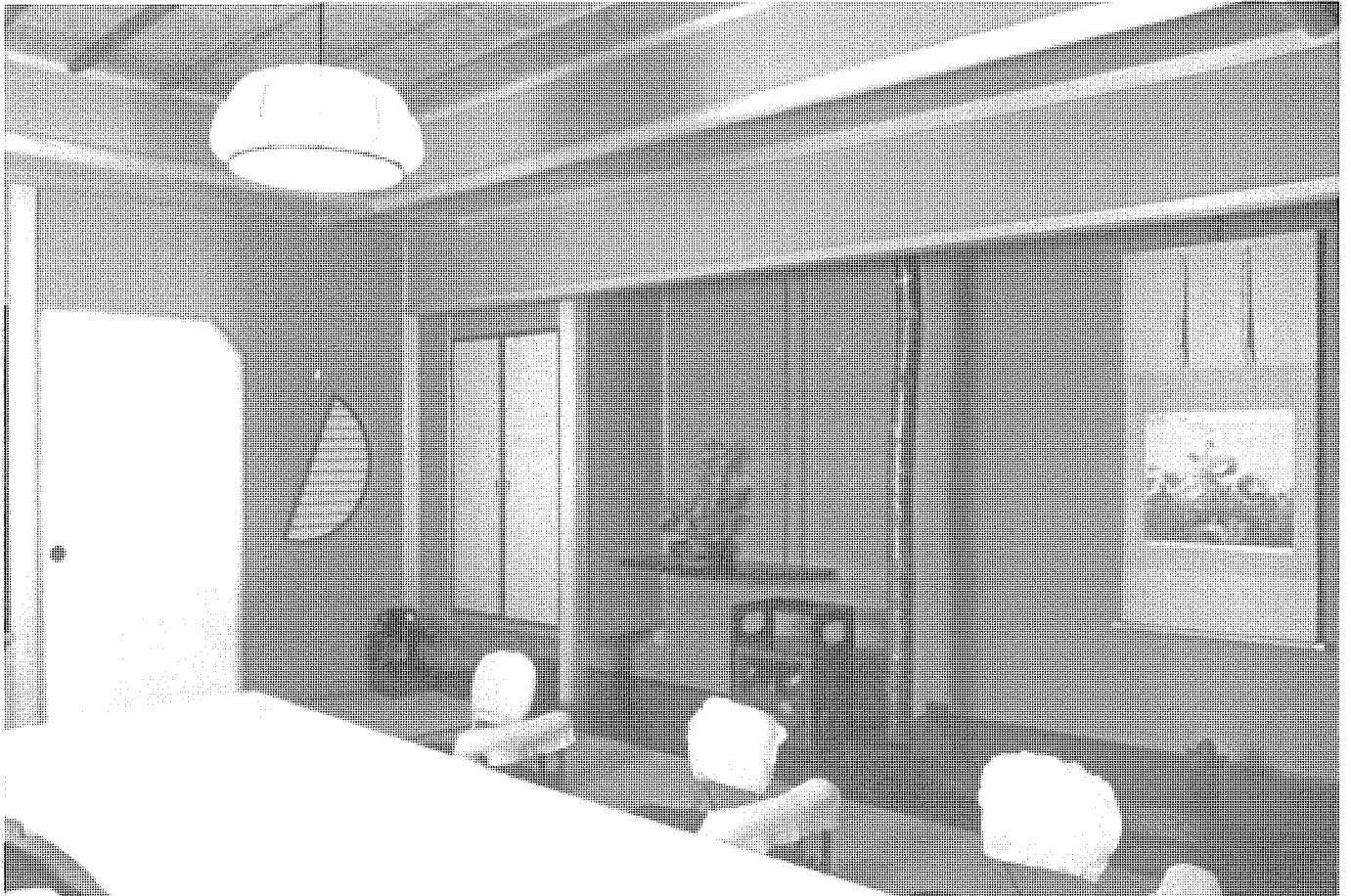
「ラパーク岸和田」は、旧26号線に面し、南海本線春木駅に近接した立地に、長崎屋を核テナントに、専門店街の「キスパ」、ボーリング場、スポーツクラブ、大型アミューズメント施設（ファンタジードーム）などを複合化させた泉南エリアでは最大規模のS.Cである。（日根野ファミリータウンも同じような施設構成が予想される）。

「東貝塚S.C」は、26号線に近接する立地に、ダイエーのディスカウント業態「ハイパーマート」を核に開発された。徹底したローコストオペレーションのS.Cで、テナント数も少ない。ダイエーは今、このディスカウント業態を各地に展開中である。

「ラパーク岸和田」と「東貝塚S.C」は、工場用地の再利用として開発されたものであるが、将来に向けて、規模に見合った集客力を維持していくことが可能か？価格訴求力をたよりに、アメニティ性を完全に殺ぎ落としたような商業施設がどこまで生活者の支持をえられるのであろうか？課題は残る。どんなフォーマットの商業施設でも全ての生活者ニーズを100%満たすことは不可能であろう。

約80万人のマーケットに10,000㎡を越える大型店が12店。既存出店組、ホームセンターやロードサイドショップなども加えた様々なレベルでのサバイバルゲームの結果、生き残るのは誰か？（ひょっとすると、商業施設に対する選別利用が進み、どのフォーマットもそれなりに生き残っていくのかもしれない）。泉大津や岸和田の旧港の再開発、JR和泉府中駅、東岸和田駅、南海岸和田駅、泉佐野駅、尾崎駅周辺の再開発など、まだまだ大型プロジェクトが控えている。結論は、まだ先の事である。しかし、これまで地域の生活を支え、我々のビジネスフィールドの中心でもあった各地区の中心商店街の戦況は増々敗色が濃厚となってきたことだけは確実である。この敗色濃厚な中心商店街に対し、職能人として乱世を生き延びる戦略と戦術を用意することは可能なのであろうか？少なからず大型店の開発にも加担している後ろめたさを感じながら、そして、「もう手遅れだよなあ！」といった言葉がのどから出そうになるのを押さえながら、「商業の中身は変わっても最後は「まち」として、「都市」としてのアメニティを高める事が手法の核心である」と信じて、この課題に答えようと、無い知恵をしぼっている今日このごろである。





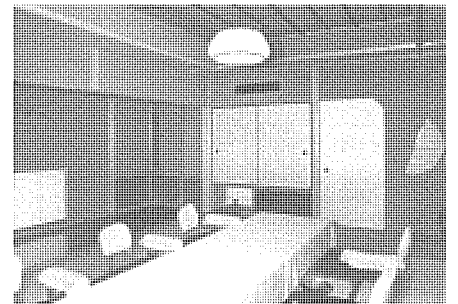
JCD中部支部の現状と私

中部支部 折口文雄 (㈱ツインズ)

今、広島市内のイメージとして感じることは、アジア大会が終えて祭のあとの平常がかえりつつあり、不景気のトッピングもあり何かしら脱力感です。お客様である商店主、クライアントと色々な話をしますがこれといって明るい話題はありません。今年に入り私どものビジネスでのプレゼン及び制作は5割が遊技場(パチンコ店)でした。他5割が飲食店・理美容院・クリニックであったように思われます。

それぞれの店のイメージ造りは全般的に「テクスチャーの遊び」のように思われ、遊技場計画・企画にあたっては、ファニチャー・建具、見切材については従来の堅木(樺、塩地)に染色、形状にあたってはローテクノロジー、他テクスチャーとすればフローリング材、ミカゲ石、大理石、砂岩等がよく使われ、以前のような大量の装飾金物(ステンレス、真チユウ)、硝子類が姿を消してきました。

飲食店、理美容院のインテリア計画についても「テクスチャーの遊び」ということの要求がされているような気がします。以前のように形状のデザインをこだわるよりも、何かしら本質の追求傾向にあると思われます。それと近年の問題点としては「ローコストプランニング」。これは商業デザイナーである皆さんの大きなテーマとなっているのではないかと思います。商業施設計画の上では経営上のデータを出すためにやはり出発時の投下資本のバランスにより、設備・内装・什器・備品の予算が決定されるようです。ただ、数字の上での投資になるとソフトウェア部門、例えばC I・セール

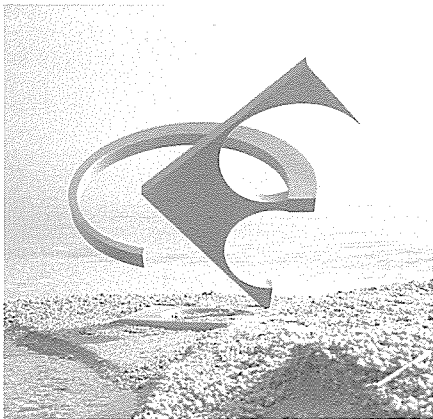


プロモーションの在り方を見逃しがちになります。それらを総合してのプレゼンですから当然、膨大なエネルギーやノウハウを要求されるのが我々のビジネスであると実感しております。

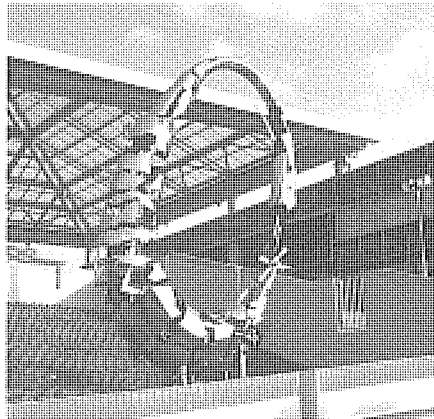
しかし私の場合は、デザイン・設定・施工とか業種での分野分けは好きでなく、企画・設計・デザイン・施工・メンテナンスと一貫性を私自身で全て行動するようにしています。これは我が社の方針として全ての責任を各自で処理することにしております。ただし、難しい理屈は抜きにして今の仕事、デザインスクールの講師等、非常にハードな活動しておりますが日々が楽しくてたまりません。

今後の展開目標は『とにかく楽しい空間造り』をテーマに……

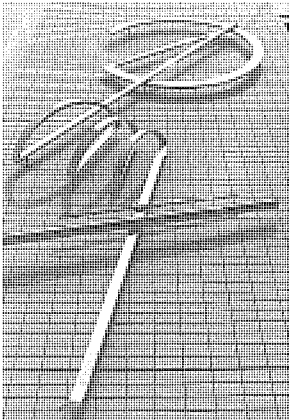
平成のマイスター



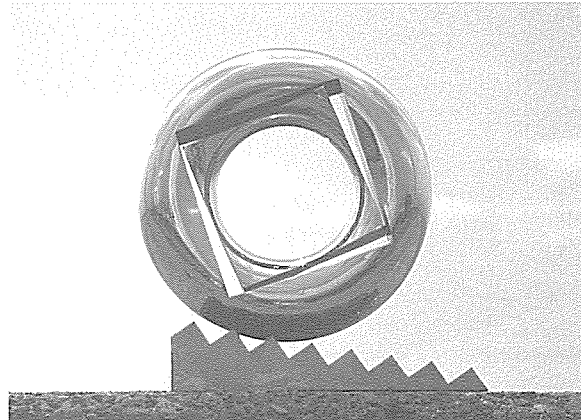
「コスモス」



「もう一つの輪廻」92千里万博公園



「雷」川手正彦



「Parallel movement 平行運動」

彫刻家

打浪隆夫

タロー美術工房

〒621-01 亀岡市東別院町南掛中山52-1

TEL. (0771) 27-3591

FAX. (0771) 27-3592

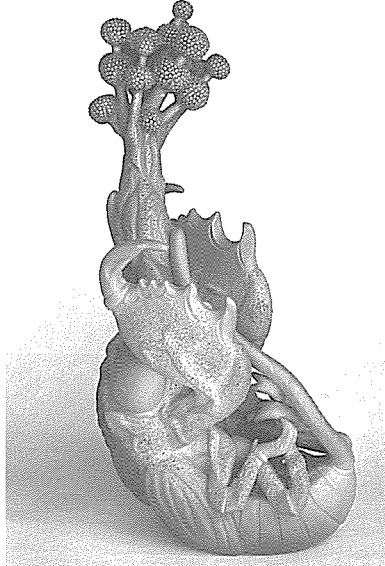
金属のモニュメントを主に作成しています。現在の工房に来て3年になりますが、元来じゃまくさがりなのが、山の中に来て益々出無精になっております。自宅は高槻市なのですが、大阪の街に出る回数が月に一度ぐらいの時もあります……

打ち合わせなども向こうから来て下さる事が多く、クワをかっぴいだ田舎モンになる日も近そうです。ただし、仕事柄クワはSUS304鏡面仕上げ(ミルシート付)になっております。

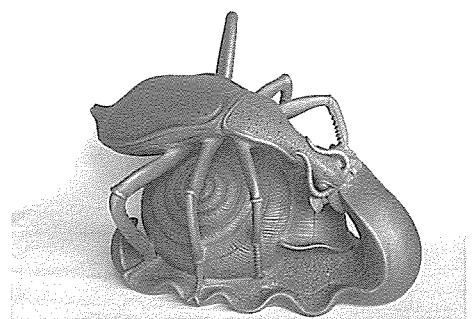
紹介：(株)タカギスペースデザイン 高城 茂四郎



「亀美のけんむん」



「冬虫夏草」



「マイマイガリ」



「工房にて……」

生態系陶芸家

須藤 久男

〒622 京都府船井郡園部町司ツカノモト4番地

TEL&FAX. (0771) 62-0760



もう一つの生態系……

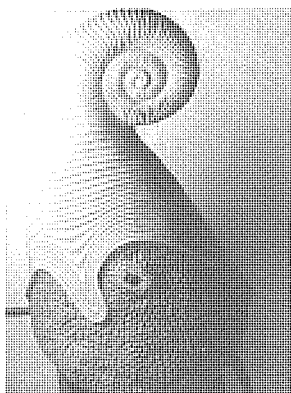
今私は自然界の生態系と、人の心の内なる生態系との密接なつながりに注目している。科学・技術の発達や開発にともない、私たちはそれらから得られるものばかりに目を向け、その背後で太古より人々の心の根底を支えてきた、内なる生態系に住む様々な生きものたちを、もうかなり絶滅させてしまった。

遅ればせながら自然界の生態系との共存に気付いた今、この共存を真の共生へと発展させる為に、まず、私たちは絶滅にひんしている自らの内なる生態系を再び豊かなものにする必要があると思う。

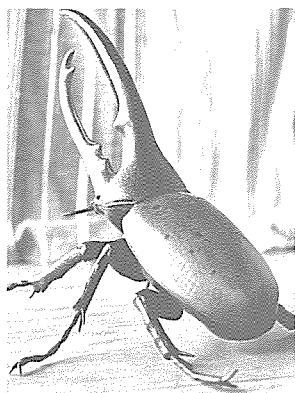
その方法の一つは、先人たちが残した神話や伝説、民話というタイムカプセルに込められた知恵の意味をそれぞれが再認識する事だと思ふ。そして、その中に登場する多様な生きものたちが再び人々の心に住み、内なる生態系を豊かなものにしてきた時、初めて自然界の生態系に接する為の何かが見えてくるのではないだろうか。その心の「用」に供するものを未来に向けて作りたいと思ふ。

紹介：(株)タカギスペースデザイン 高城 茂四郎

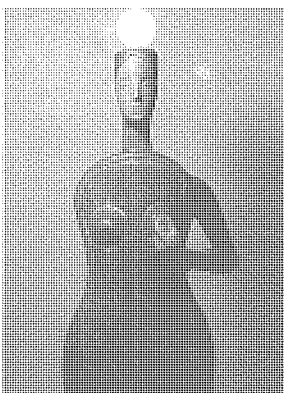
平成のマイスター



「モルスク」



「クワガタムシ」



「私はタンク」



「モルスク」



「ヌバー」

牛革を使った立体造形

河野博之

〒639-34 奈良県吉野郡吉野町南国栖693

TEL. (07463) 6-6464

○展開

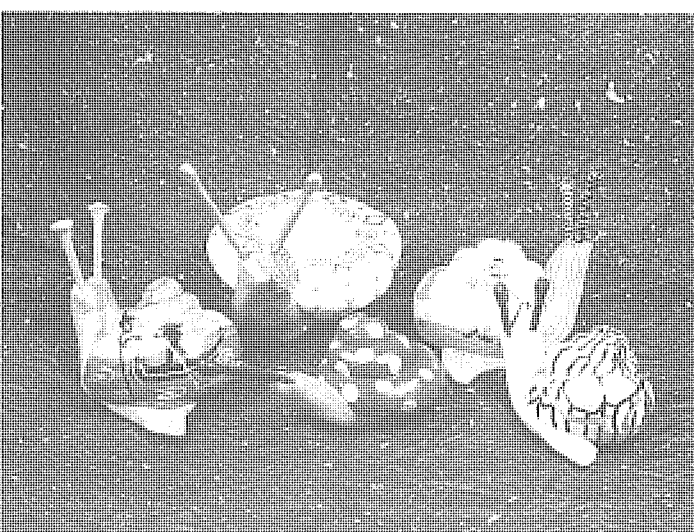
個展を中心に建造物（病院壁画・ビルモニュメント・昆虫管ウィンドモニュメント他）への展開、CDジャケット等。

○略歴

- 1956年 愛媛県宇和島市に生まれる
- 1977年 皮革造形家 石丸雅通氏に師事
- 1985年 京都・大和健診センター モニュメント制作
- 1986年 京都クラフトセンターにて個展
東京・松屋銀座にて個展（以後隔年）
- 1987年 滋賀・マキノ病院壁画制作
金沢・8億年ビルモニュメント制作
- 1988年 大阪・阪急百貨店にて個展（以後毎年）
- 1991年 京都・たち吉「スタジオCOM」にて個展
- 1994年 大阪・サクラアートミュージアムにて個展

その他個展、グループ展など

紹介：(株)タカギスペースデザイン 高城 茂四郎



人形作家

朝比奈 静代

アトリエ

〒560 豊中市寺内2丁目14-1-1210

TEL. (06) 863-6375

ふと行きずりに出会った人の素敵な眼差し、幼い日より通り過ぎて来た遠い国々の町並、空気の色、人の心、それらが私の場合いつも音楽（おと）の世界と一体化して、心を満たしてくれるのです。音楽をヒフ感覚として感じる喜びを、何とか表現してみたい！その思いが人形好きと重なり合って、気がつくと言をベースに、材料を手にするというの間にかそれに顔がつき、次に手足という具合に自然と自分のイメージしたものに仕上がっていた。

昭和9年、旧満州の大連市に生まれ現在に至る迄、ひたすら人形の創作のみに情熱を注いだ訳ではないが、それにしても我が掌中より生まれたものを数にしてみれば約2000点余り、それに費やして時間も

何と長かったことか。今までもそうで有ったように、これから先も、何か感じて表現する心をずっと大切にしたいものである。

創作活動の一端として、

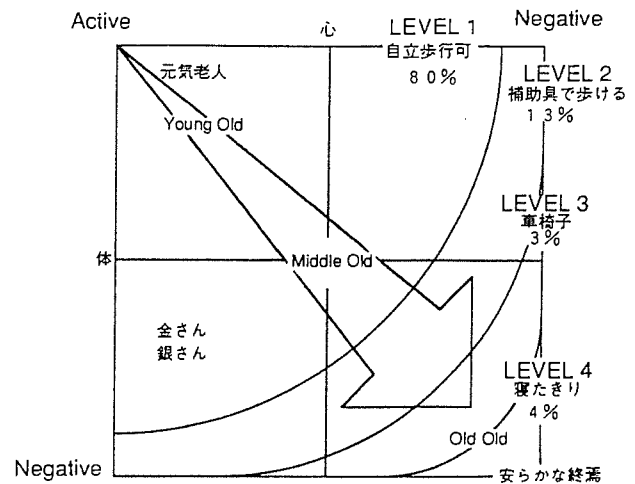
- 自分のアトリエ、その他7か所で人形制作指導
- 現在までに個展10回（いずれの場合も出品品数100点以上）
- その他、展示会場のディスプレイ数回
- ウィンド関係のディスプレイ数回

紹介：ウズイデザインズ 渦居 茂

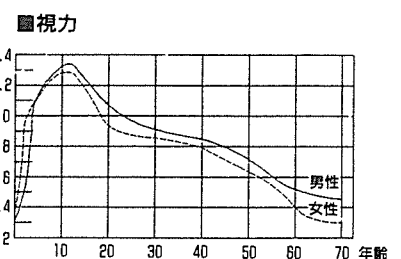
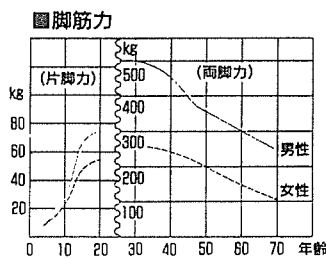
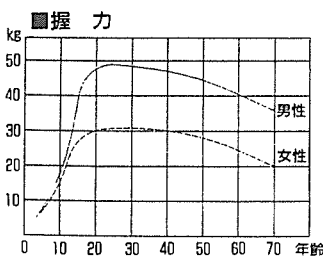
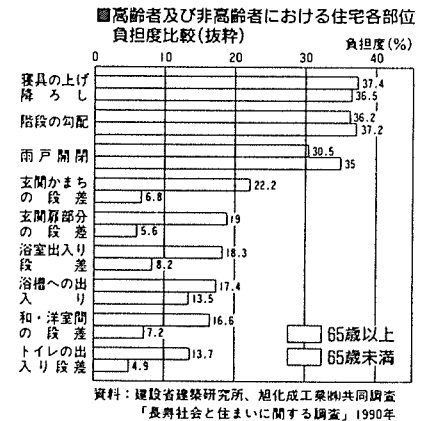
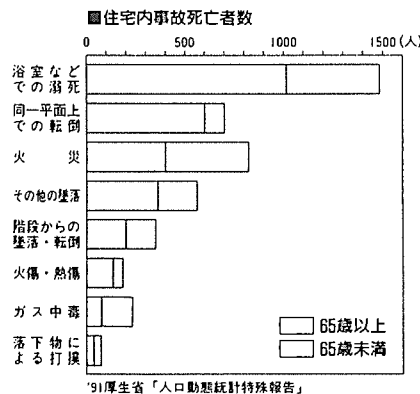
急速な高齢化で、とうとう高齢社会と言われる14%（9月発表65才以上）を突破した。政府もゴールドプラン10ヶ年戦略（平成元年より）の推進や、平成6年12月には新ゴールドプランを発表し、さらに対応の拡大が計られる。我々に関係の深い建設省や通産省、さらには厚生省など次々と対応策が打ち出され、その実施かたを各自治体を中心となって推進中。一昨年当たりから急激な盛り上がりを見せている。我々に近い集団や民間、学術各グループでも（建築士会など）各地で住宅対応策や各施設などの建設指針、マニュアルづくりが進んでいる。高齢者の身体的状況は一様ではないが統計的な数字では右図のように約90%近くの高齢者が自立可能で（歩行補助具の必要者も含む）我々の環境づくりの中で配慮すれば安全で快適な（生きがい感など）生活の場づくりの提供が可能である。ただし加齢に伴い身体的、精神的な能力低下が進む。林玉子氏の言では

「老いは忍者のごとく忍び寄り」と言われるように弱ってくる。しかし、アメリカではリタイアを「ダイヤモンドエージ入り」として祝うことすらある。この観点で我々職能群団は取り組む必要がある。今やバリアフリーやノーマライゼーションではなく「ユニバーサル思考」として考える必要がある。我々はマーケットを「若者指向」で考えてきた。高齢者を意識していない。我々職能責任としてもビジネスとしてもとらえていなかった。高齢者は豊かな経験と深い感性と、また自由な行動力、経済力を備えた、まさに「ダイヤモンドエージ」である。我々の役立ちは、今こそ、能力を生かし発揮すべき時である。まずは見やすいサインづくりから始めよう。

●高齢者の状況変化



高齢者・身体レベル	内 容		比率
レベル1	健常者と同レベル、または衰えがあるが歩行のための補助などは不要。	自立できる日常生活者	80%
レベル2	歩行のための杖など補助具が必要であるが自立している。	家事の介助必要者	13%
レベル3	歩行は困難であるが、這ったり車椅子を使い、自力で移動している。	身の回りの介助必要者	3%
レベル4	寝たきり、またはそれに近い状態。	専門職の介助必要者	4%



【お詫び】



前号('94. 10. VOL. 34) の17ページ 「平成のマイスター」 下段でご紹介いたしました株式会社ビルダー 代表取締役 氏本 義次 氏の欄で所在地・TEL・FAXが欠落しておりました。深くお詫び申し上げます。

所在地/〒578 東大阪市西岩田2-3-45 近鉄ハーツ ギルドホール
TEL/(06) 789-9131・32
FAX/(06) 789-7258

この度の大地震によってお亡くなりになられた5400名以上の方々に、心よりご冥福申し上げますと共に被災された皆様に謹んでお見舞い申し上げます。さらに一日も早い復興を心よりお祈り致します。

さて、この度の大地震によって支部会員中、直接の被害にあわれた方が46名にものぼり、そのうち家屋及び事務所の全壊された方が4名、半壊された方が5名、その他自宅、家財・備品の破損、損傷の方が37名にものぼりました。また、支部会員の大多数の方にも何らかの被害が生じているとの状況が調査の結果、判明致しました。

日頃何かと同志として協会活動を共にしてきた事を思うゆえ、筆舌に絶えません。本当に心より深く深くお見舞い申し上げる次第です。全国のJCD会員の皆様方からも多くの励ましのお言葉、並びにご支援を賜りこの場をかりてお礼申し上げます。理事長をはじめ本部、各支部、支部長並びに全国の会員の皆様より義援金も、2月20日現在220万を超える金額に達しております。支部役員において、至急、被災された会員の方々にお配りする事に決め、現在手配中ですので、詳細にわたるご報告はもう少しお待ち願いたいと存じます。

さて、個人的な所感として今回の震災に対しましては、何か天からのメッセージのような受取をせずには居られません。科学的文明の進化の過程で、大自然の猛威を目の当たりにし、人間とは、自分とは、社会とは、そして自然とは何であったのか今更な

《阪神淡路大震災被災状況》

会員名	自宅所在地	事務所所在地	被災状況
久保 茂	川西市緑台	大阪市北区	自宅/食器損傷
栗井 圭一	西宮市池田町		自宅/家具什器破損 事務所/什器備品破損・浸水
金沢 明彦	西宮市神原	京都市南区	自宅/内装損傷・食器破損
野村 武彦	西宮市熊野町	大阪市中央区	自宅/家財損傷
吉尾 治次	西宮市御茶屋所町	大阪市中央区	自宅/家財損傷
浜田 浩司	西宮市上台市	大阪市中央区	自宅/15cm陥没・温水器破損
小林 恒	芦屋市楠町	大阪市西区	自宅/家財損傷
市柴 成俊	芦屋市若葉町	神戸市中央区	自宅/半壊
宮崎 信夫	神戸市東灘区	神戸市東灘区	自宅/家財損傷
赤松 良一	神戸市東灘区		自宅/全壊
小宮 一生	神戸市東灘区	大阪市中央区	自宅/家財損傷
小宮 容一	神戸市東灘区	神戸市東灘区	自宅/家財什器損傷
嶋原 英夫	神戸市東灘区		自宅及び事務所/玄関陥没・什器破損
森田 重昭	神戸市中央区	神戸市中央区	自宅/全壊
伊東 司	神戸市灘区		自宅及び事務所/什器破損
大石 淳	神戸市須磨区	大阪市中央区	自宅/家財損傷
猪多 勉	神戸市中央区	神戸市東灘区	自宅/外壁損傷
菅原 亮	神戸市東灘区		自宅及び事務所/全壊
板垣 順治	神戸市西区	神戸市中央区	自宅/家財什器損傷
神原 龍二	神戸市西区	大阪市西区	自宅/家財破損
藤谷 明正	神戸市西区	神戸市中央区	自宅/家財破損 事務所/全壊
見崎 征之	神戸市北区	神戸市中央区	自宅/壁面損傷家財破損
馬田 勲	明石市藤江	大阪市北区	自宅/半壊
長岡 茂	明石市大蔵谷	神戸市中央区	自宅/壁面損傷家財破損
石井 文敏	豊中市岡町		自宅/家屋一部損傷
菅野 哲爾	豊中市少路	大阪市中央区	自宅/家具破損
野井 成正	豊中市北条町	大阪市北区	自宅/家屋破損(一部損傷)
宮崎 鏡輔	大阪府吹田市	大阪市住之江区	自宅/損傷 本人軽傷 事務所/全壊
原川 公一	大阪市西区	大阪市中央区	自宅/家屋一部損傷・高架水槽破裂 事務所/什器破損
和田 嘉久	大阪市中央区	京都市西区	自宅/什器その他破損
野田 秀雄 真規	奈良県奈良市	大阪市西区	事務所/高架水槽破裂・内装破損
高城茂四郎	大阪府吹田市	大阪市淀川区	自宅/一部損傷・高架水槽破裂
白井 進	大阪市住之江区	大阪市浪速区	自宅/高架水槽破裂



から考えさせられております。日頃私達は、つい自分の身体のみを案じたり、人の思惑を気にしたりで“やさしさ”の行為に気付かず、天下に我一人という態度でいたり、仲間うちには気を使うが他人には冷淡で、どうもやさしさに欠けているのではないかと……。相手が本当に助けを求めている時、すぐ行動に移すことが出来ず、ただ自己の頭の中で思い巡らせているのではないのでしょうか。

今回の震災の時、自分の家が崩壊しているのに家の下敷きになっている隣人を助け回っている人達の話や聞く時、真に強くやさしい行為だと頭が下がります。きっと、誰もが心の中ではやさしくしたいと思っているのになかなか出来ず、人にやさしくするにも自己としてのパワーが発せられない。行動に移すには勇気と力が必要なのでしょう。自分の事はひとまず置いて、相手のために何をすれば良いのか……を気づかう思いやりとやさしさの行動が必要だと痛感させられました。

自己が傷ついた時に掛けられた一言。困っていた時に差し延べられた手。ちょっとした人の善意が明日の人間社会を素晴らしく、明るく、創造的にすることでしょう。

自分のみで生きられる世界がないことを知りながらも“思い”と言う自己の中で生きている現代の社会、人間に対し、今まさに欠けたものを考え、見つけ出し、復興再生し、新しい地球、自然、人間、社会、科学に対してパラダイムの構築を図らなければならないと思います。自分に何が出来るとか……。

「一燈を掲げて暗夜を行く

暗夜を憂うことなかれ

ただ一燈を頼め」

“やさしさ”という一燈があれば必ず明日がある。明るい日がまた来ると信じ、大勢の被災された人々と現地の会員の皆様に心よりお見舞い申し上げます。

「頑張れ!! JCD, JCD 元氣!!」を私の言葉としておくらせていただきます。

※2月20日時点にて、無事とのご返事をいただいた方は記載していません。記載以外の方で被災に会われた方がおられましたら、関西支部までご連絡下さい。

おもしろい,が好き。あした,が好き。



次代に先駆ける新しいものや明日への
チャレンジ精神で、流通業の省力化・近代化を
積極的に進めてまいります。

取扱品目

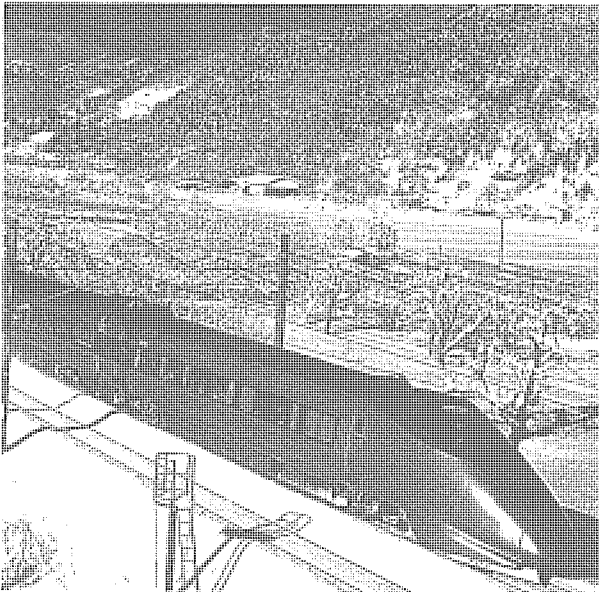
店舗関連設備機器/自動販売機・省力化機器各種
システム開発と機器販売/ペルチェ素子及び応用機器
商業施設の診断・指導/店舗の企画・設計・施工



本社・工場 〒617 京都府長岡京市神足神田15
TEL.(075)955-9900(ダイヤルイン)
販売サービスネットワーク全国186か所

地球環境とテクノロジーの協和

「地球に、人にやさしく」は我が社のモットーであり、我々企業活動のベースです。
地球環境保全への関心が世界的に高まる中、我々が今まで大切に育ててきた製品が、この時代の要請に十分応えて
くれます。



バーケセル…フェノール樹脂含浸コルゲートコトア

- 時速300kmで疾走する山形新幹線“つばさ”や、昨年7月にデビューした総二階建新幹線MAXの床は全てバーケセルの床材を使用しています。
- 軽量・高強度で、断熱性・防音性・静音特性・耐腐食性・加工性に非常に優れております。
- 今までに虚工面する軽量で耐震性という時代の要請に必ず応えてくれる製品です。

コムコーク…天然コルク70%とゴムで合成された床敷物

- JR東海次世代新幹線300Xに採用。
- 有毒ガスの発生が極めて少なく、滑りにくく、歩行感が良く、保温性・吸音性・耐摩擦性に優れています。
- 特に商店、劇場、病院など、人が多く集まる公共性の高い場所に最適です。

日本テクマは地球環境保全に優れた製品をたえず開発・提供しております。
株式会社 日本テクマ

〒531 大阪市北区中津1丁目18-8 NPビル301
TEL. 06-373-8930(代) FAX. 06-373-8931

編／集／後／記

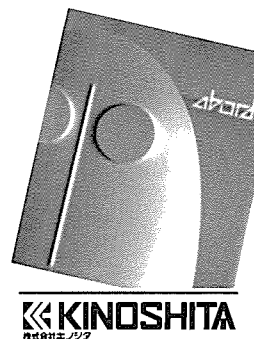
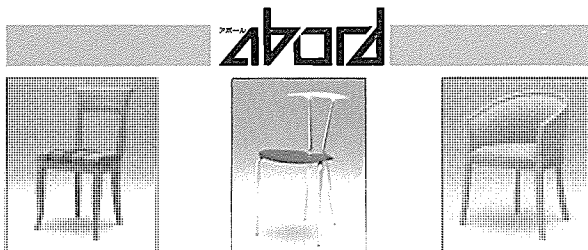
お正月の前後、編集にはいろいろと問題があった。
忘年会・新年会、その他皆さんいろいろと忙しいようである。また、まったく経験のない私に編集などさせるとは…！
それではと好き勝手にレイアウトしてまとめあげた。ゆとりを持って原稿や広告を依頼するのに意外と遅れ気味になってきた。その上、この度の阪神大震災である。ますます原稿は遅れる。スタッフの参加も悪い。私達なりに努力したが会報の発行が遅れてしまったことを深くお詫び申し上げたい。

(担当グループ：高城・岡・水野・大石・吉岡・別役・原田)

高城 記

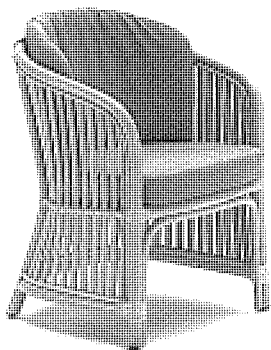
Needs & News

変わりました、風が変わりました。



本社ショールーム 〒556 大阪市浪速区日本橋4丁目9-22 ☎06(644)5541(代)
 商品管理センター 〒578 東大阪市若江東町4丁目3-1 ☎06(725)3031(代)
 東京支店 〒123 東京都足立区鹿浜5丁目5-18 ☎03(3856)4711(代)
 出雲工場 〒693 島根県出雲市長浜町516-45 ☎0853(28)0311(代)
 名古屋営業所 〒458 名古屋市緑区曾根2丁目264 ☎052(624)6660(代)

GLAMOROUS LIFE CASABLANCA®



株式会社村田合同

西日本セールス
 〒542 大阪市中央区東心斎橋1-1-12 ひまわりビル3F
 TEL(06)245-0321(代) FAX(06)245-0324
 本社 〒123 東京都足立区堀之内1-20-3
 TEL(03)3897-2211(代) FAX(03)3857-1366(代)
 西日本セールス 担当: 西岡、平松

TOSO

ナチュラルな

素材感を楽しむ

ウインドウトリートメント。

ローマンシェード「おりぎ」「すだれ」、
 装飾カーテンレール「ニューウッド」、
 10月1日より発売。

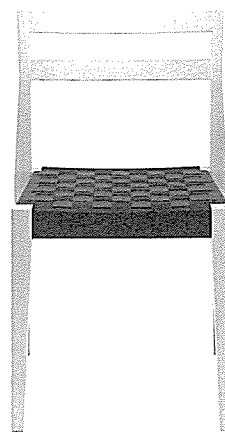
新しい窓の演出にご利用ください。

カーテンレール、インテリアブラインド
 ロールスクリーン、プリーツスクリーン
 ローマンシェード、パーチカルブラインド

トソー株式会社

ウィック
 ショールームWICステーション大坂
 大阪市中央区大手前1-7-31 OMMビル8F ☎06-943-8311

A L M A series

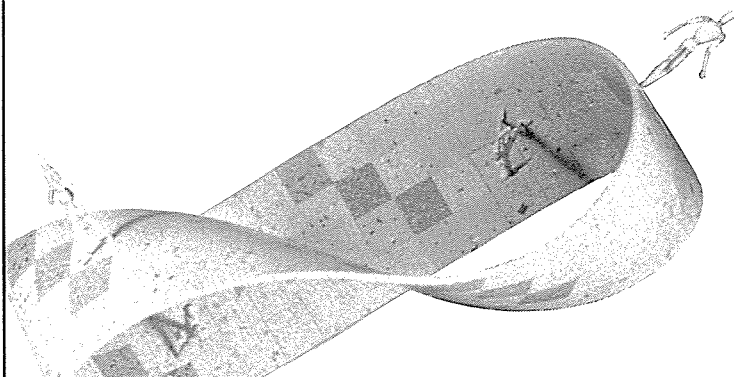


P O L O

AIDEC

株式会社アイデック/大阪市西区新町1-10-2 大阪産業ビル
 Phone.06-534-0258 Fax.06-532-4876 担当: 正木

床を創る



人・歩・く

いつからだろう。
 人が、歩きはじめたのは。
 どうしてだろう。
 地球に重力があるのは。
 いつからだろう。
 人が、靴をはくようになったのは。
 どうしてだろう。
 屋根の下に、人が暮らすようになったのは。
 まつと、これからも
 人は、歩きつづける。
 人が歩きつづける限り
 タジマは、これからも床づくりです。

株式会社 タジマ

営業本部 〒101 東京都千代田区岩本町3-11-13
 ☎03-3866-6101 FAX03-3862-5908

東京営業所 〒101 東京都千代田区岩本町3-10-12山源ビル
 ☎03-3861-3101 FAX03-3861-3615

大阪営業所 〒550 大阪市西区京町堀1-10-5
 ☎06-441-5951 FAX06-444-2596



Needs & News

設計・施工・石材販売

G ■ S ■ C グレイト・ストーン・コーポレーション

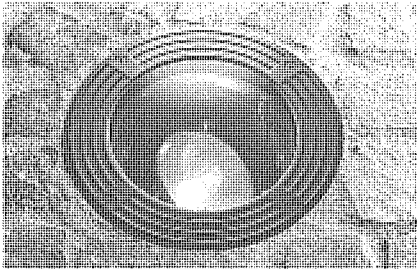
建物の内・外装の石貼り工事及び本石規格石材等の材料加工販売をしております。また、カットサンプルをご用意しておりますので、ご請求ください。

〒573-01 枚方市津田 2586-58

TEL. 0720-59-8159

FAX. 0720-59-2981

担当：上 田



屋外照明の新スタンダード "アビエンテ"

過酷な環境に耐えて長く安定した品質と性能を保つことが要求される屋外照明に、マックスレイは独自の厳しい品質基準を設けました。耐候性や耐食性は言うに及ばず、酸性雨やコンクリートのアルカリ成分などによる化学的な影響への対策も万全。永く、安全に、安心してお使いいただくための新品質基準です。

マックスレイ株式会社
大阪支店
TEL/06-967-0123
FAX/06-967-0837

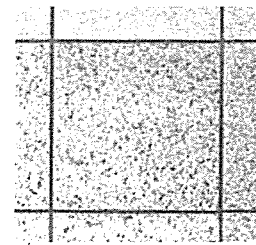
お蔭様で16年 MORKAS WIDE FLOORING



INTER LIVING co., ltd

〒151 東京都渋谷区代々木4-17-3-203
TEL.03-3379-7379 FAX.03-3379-0505

貼る・石材調外装仕上材 フレッグスシート



石材調吹付材と粘着ゴムシートを複合した、まったく新しい壁用仕上材です。プライマーを塗布し、押圧するだけで御影石を積み重ねたような豪華な石張り壁が出来上がります。

商品説明書をご用意しておりますので、ご請求下さい。



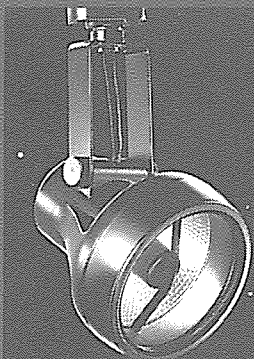
世界長株式会社

化成品事業部 開発部

TEL:06 (453)8648

FAX:06 (453)8797

NEW WAVE. A SENSE OF LIFE
KOIZUMI



これがGマークの精度。

'94グッドデザインに選定されたJスポットは、光制御の命ともいえる反射板(BBミラー)がすごい。これまでにない高い精度と効率で、スポットの光は拡散することなくターゲットに集中。キレイな配光とシャープな輪郭で、ドラマティックな光演出を実現します。

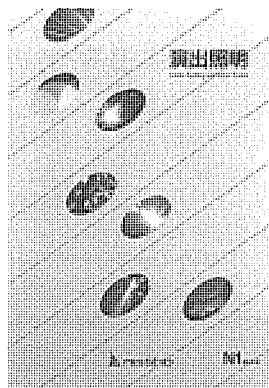
J-SPOT



'94グッドデザイン
選定商品

小泉産業株式会社 事業本部 〒541 大阪市中央区備後町3-2-8 長谷ビル TEL.06-266-7804 FAX.06-266-7845

Needs & News



'94 新総合カタログN-1ができました。

カタログをご用意しておりますので、ご請求ください。

株式会社 日照

TEL. 0726-34-1231 FAX. 0720-34-1239

■高級な素材と優れた技術！！■

アートサンドガラス (ART SAND GLASS) は、両面からフルエッチング加工したステンレス鋼板をはさみ込んだ、デザイン性に優れた合わせガラスです。

U A L I T Y

感性豊かな社会をめざして

魅力ある豊かなまちづくりのために、我々はステンレスや伸銅品を通じて社会に役立とうと努力しています。鏡面ステンレスをはじめ、カラーやヘアラインステンレスにより、まちに美しさと彩りを与え、銅や真金色のしんちゆうにより、まちを豪華にしています。また最近では、アートサンドガラスにより、アメニティある芸術豊かなまちづくりができればと考えています。

また当社では、厨房機器からあらゆる工業製品にいたるまで、お客様の幅広いニーズに応えることのできるよう努力を続けています。

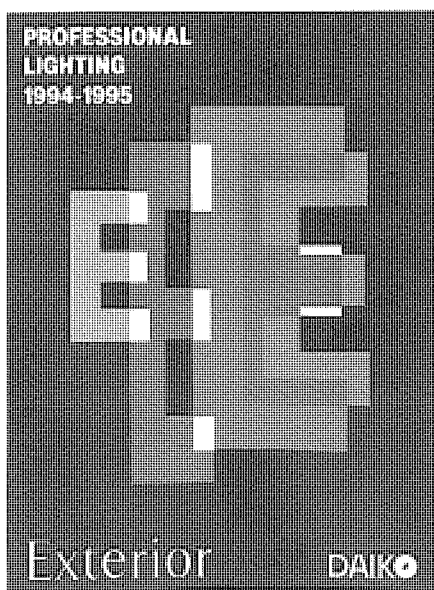
企画・設計・製作・施工

株式会社ヤマス

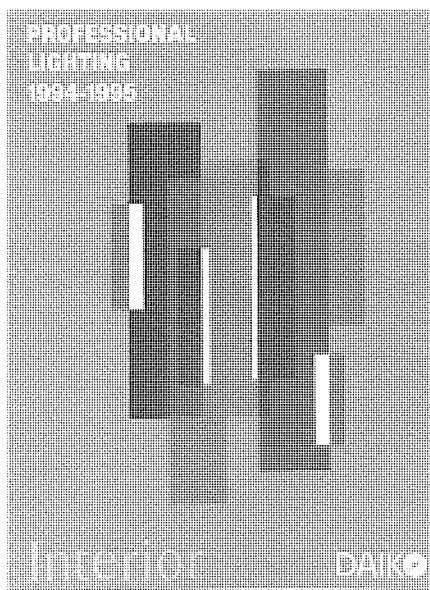
〒542 大阪市中央区島之内1丁目4番30号
TEL (06) 251-3431(代) FAX (06) 251-3438



宝塚/手塚治虫記念館(くもの巣の階段)に採用された「アートサンドガラス」



エクステリア編



インテリア編

個性と感性が、
発光します。

商業施設、店舗用照明器具カタログ「プロフェッショナルライティング 1994-1995」〈インテリア編〉〈エクステリア編〉を発行いたしております。ご希望の方はご請求ください。
大光電機株式会社 本社営業企画室 古川 Tel.(06)972-7880 Fax.(06)972-8870

当社従来品比
1/4サイズ、
ナショナル高輝度誘導灯。

原寸大
コンパクトスクエア
100×100mmタイプ



スリム&コンパクトに注目。

効率の良い導光方式だから可能になった、薄さ13mm。しかも、表示面輝度が高く、視認性も十分に確保し、洗練された建築空間にスッキリ調和するフォルムです。

①スリム&コンパクト

ランプ直径4mmの小さな冷陰極蛍光灯を採用したため、薄さ13mmとスリムで有効表示面積も約1/4(従来品比)と小型化。

② 高視認性

高輝度の新光源と効率の良い光学設計で、表示面輝度は約1.5倍(従来品比)にアップ、誘導効果の高い視認性を確保。

③ 省エネルギー

新光源と新開発AC/DC兼用インバータの組合せで、消費電力を約1/3(従来品比)に抑え、大幅な省エネが実現しました。

④ 省メンテナンス

ランプ寿命は約20,000時間の長寿命設計でメンテナンスを省力化。ランプモニター付で交換時期もひと目でわかります。

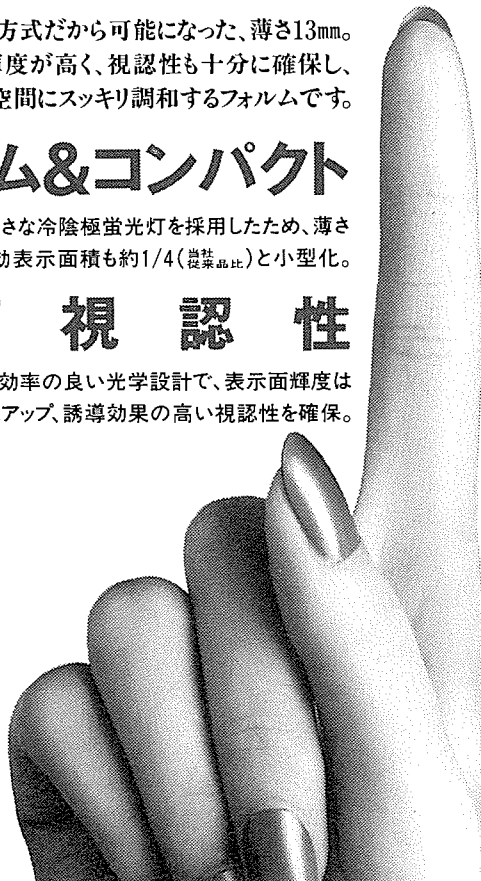


通産省選定グッドデザイン'94 地球にやさしいデザイン賞受賞。
●環境との調和に配慮した商品として評価されました。

写真は 天井埋込型 10形(小形相当) FA11455ENL(片面型) 標準価格30,000円(税別)

ナショナル
高輝度誘導灯
コンパクトスクエア

●詳しい資料を差しあげます。……………(〒571)大阪府門真市門真1048
松下電工・電機マーケティング部「コンパクトスクエア」係 ☎(06)908-1131



National 松下電工